

نقش کشت غالب پسته

بر ناپایداری سکونت‌گاه‌های روستایی دامغان

نصرت‌الله نظم‌آرا

کارشناس ارشد برنامه‌ریزی روستایی، دبیر جغرافیا منطقه امیرآباد استان سمنان

چکیده

از جمله مباحث مربوط به سکونت‌گاه‌های روستایی بحث ناپایداری و عوامل مؤثر در آن است. این موضوع یکی از مباحث بنیادی در توسعه روستایی است و در جوامع مختلف از جمله در کشورهای در حال توسعه مطالعات اندیشمندان را به سمت خود جلب کرده است. بنیان اقتصادی اگرچه از رکن‌های مهم در توسعه اقتصادی روستا و به تبع آن مؤثر در پایداری سکونت‌گاه‌های روستایی است، اما در پاره‌ای از موارد این رشد اقتصادی نه تنها سکونت و کارکرد متداول روستا را تضمین نمی‌کند بلکه شاهد عکس‌العمل مخالف آن هستیم. برای مثال، رونق کشت پسته در منطقه قهاب صرصر، از توابع شهرستان دامغان، در دهه‌های اخیر و افزایش وسعت زمین‌های زیر کشت این محصول و افزایش درآمد ناشی از آن نه تنها به رونق سکونت‌گاه‌ها کمک نکرده که برعکس، شاهد تخلیه و کاهش جمعیت ساکن در این روستاها می‌باشیم.

در همین خصوص، این تحقیق به صورت کیفی، با رویکرد ترکیبی، با مطالعه کتابخانه‌ای و روش میدانی در روستاها و باغات کشت پسته در بین ۱۵۰ نفر از باغداران و خبرگان محلی نسبت به بررسی عوامل مؤثر در ناپایداری سکونت‌گاه‌ها براساس فعالیت باغداری کشت پسته صورت گرفته است. یافته‌های تحقیق دلالت بر ورود غیربومیان و سرمایه‌داران به سوی کشت این محصول و نهایتاً خروج سرمایه از روستاها دارد. بنابراین چنانچه با احداث صنایع تبدیلی و بسته‌بندی و غیره نسبت به نگهداری سرمایه اقدام نشود نتیجه آن تخلیه بیشتر روستاها و عدم رونق آن‌ها با وجود فعالیت اقتصادی خواهد بود.

کلیدواژه‌ها: ناپایداری، سکونت‌گاه، پسته، دامغان، امیرآباد

مقدمه

مسکونی اتفاق بیافتد که پیامد آن کم‌رونق شدن، خالی از سکنه شدن و حتی مرگ تدریجی بخش عمده‌ای از این سکونت‌گاه‌ها در سراسر جهان و از جمله در ایران می‌باشد. اینکه چگونه می‌توان روستاهای تخلیه شده را مجدداً مسکونی کرد دور از ذهن است اما اینکه با چه راهکارهایی می‌توان، در روستاهای موجود، به توسعه پایدار رسید و انگیزه ماندن روستاییان و ایجاد

سابقه روستانشینی انسان، به گواه تاریخ، سابقه‌ای بسیار طولانی است؛ سابقه‌ای که در طی آن انسان، با ارتباط معقول با محیط، توانسته است موجودیت و ماهیت خود را حفظ کند و به زندگی خود ادامه دهد. اما عوامل طبیعی و انسانی موجب شده است که در عصر حاضر، تغییرات شگرفی در این محیط‌های

ارتباط معقول آن‌ها با محیط خود را مجدداً به جریان انداخته‌اند. دغدغه‌ای است که امروز ذهن صاحب‌نظران را در عرصه علوم مختلف از جمله جغرافیا به خود معطوف کرده است.

موضوع مهاجرت، از جمله تخلیه روستاها و ناپایداری سکونت‌گاه‌ها، به عوامل مختلفی بستگی دارد. این عوامل، به دلیل ساختارهای متفاوت، در مکان‌های مختلف در حال تغییر است و لذا می‌تواند که از جهات گوناگون مورد بررسی و نتیجه‌گیری واقع شود. ناپایداری سکونت‌گاه‌ها در دهستان قهاب صرصر، از بخش امیرآباد شهرستان دامغان در استان سمنان، با وجود رونق اقتصادی نسبی آن، از موضوعاتی است که نیاز به مطالعه دارد. علیرغم فاصله کم این مکان با مرکز شهرستان و به نوعی نزدیکی با مرکز کشور و امکان دسترسی نسبتاً خوب به خدمات مختلف؛ روند کاهش جمعیت و تخلیه روستاهای این دهستان کاملاً روشن است. این در حالی است که انتظار می‌رود فعالیت‌های اقتصادی این ناحیه و به ظاهر درآمدزا بودن آن، یعنی تولید پسته منجر به رونق و آبادانی سکونت‌گاه‌های این محیط شده باشد. این تحقیق سعی دارد به موضوع کشت پسته به‌عنوان فعالیت غالب در این منطقه و تأثیر آن بر سکونت‌گاه‌ها و مسائل مرتبط بپردازد و دلایل ناپایداری سکونت‌گاه را با توجه به توسعه کشت پسته مورد بررسی قرار دهد؛ به عبارت دیگر، می‌خواهد به عامل اقتصادی در ارتباط با عوامل تأثیرگذار در نواحی روستایی بپردازد (مهدوی، ۸۳) و از این منظر علت ناپایداری سکونت‌گاه‌های روستایی را مورد تجزیه و تحلیل قرار دهد. مفهوم پایداری محیط اولین بار در سال ۱۹۷۲ در پاسخ به تخریب محیط به‌وسیله انسان استفاده شد و عمومیت یافت، اما دو سال بعد (۱۹۷۴) به‌صورت نوین و تازه‌ای، از سوی مرکز مشاوره جهانی کلیساها به‌کار رفت. استفاده از این واژه از سوی فعالان محیط‌زیست در کشورهای غربی در حقیقت واکنش آن‌ها به اعتراضات گسترده جهانی در زمینه محیط‌زیست بود. در تکمیل این اصطلاح مفهوم «توسعه پایدار» مطرح شد که از سوی اتحادیه بین‌المللی حفظ طبیعت و منابع طبیعی در سال ۱۹۸۰ وضع گردید. هرچند باید گفت که توسعه پایدار مفهومی کاملاً جدید به‌شمار نمی‌رود و شاید بتوان گفت این معنا از گذشته با ابعاد مفهومی متفاوت، مطرح بوده است.

در بحث ناپایداری سکونت‌گاه‌های روستایی و عوامل مؤثر بر آن می‌توان گفت که هر سکونت‌گاه روستایی دارای عرصه‌های گوناگونی مانند عرصه اقتصادی، اجتماعی، فرهنگی و سیاسی است که هر یک نمایانگر یکی از جنبه‌های زندگی بشری است. بر این اساس هر فضای روستایی، با توجه به ویژگی‌های محیطی و اکولوژیکی و خصوصیات اجتماعی - اقتصادی خود، دارای ساختاری مشخص است که گویای توانمندی‌های بنیادی و

استعدادهای بالقوه و بالفعل آن است که در مکانی معین بر بنیادهای محیط طبیعی و تحت تأثیر نیروها و روندهای درونی و بیرونی شکل گرفته است. هرگاه در روند تحول و تکامل سازمان فضایی سکونت‌گاه عوامل مؤثر در آن تحت تأثیر نیروها و روندهای درونی و بیرونی از لحاظ زمانی در تقابل با یکدیگر و شرایط مکانی قرار گیرد در نظام و عملکرد این سازمان نابسامانی‌هایی به‌وجود می‌آید که منجر به ناپایداری سکونت‌گاه‌های روستایی می‌شود.

نخستین کسی که ناپایداری سکونت‌گاه‌های انسانی را با رویکرد کارکردگرایی بیان کرد راونشتین (۱۸۸۵) در زمینه مهاجرت در کشور انگلستان بود. هم‌چنین در مدل مرکز - پیرامون فریدمن به مادرشهرهای صنعتی اشاره شده که می‌گوید ناحیه پیرامونی، با جمعیت انبوه روستایی زمینه شکل‌گیری آن، یعنی مادرشهر، را فراهم می‌کند و نتیجه آن پدیده قطبی شدن است که با افزایش تضادهای ناحیه‌ای همراه است (فریدمن، ۱۹۸۵: ۱۳)

در تحقیق انجام شده توسط حمید شایان، با موضوع «ارزبایی پایداری توسعه روستایی» مطالعه موردی شهرستان کمیجان با مطالعه ۴۹ سکونت‌گاه روستایی این شهرستان در قالب روش توصیفی تحلیلی، سطح پایداری توسعه و عوامل مؤثر بر آن مورد بررسی قرار گرفته است. نتیجه به‌دست آمده در آن تحقیق گویای تأثیر ۷۵ درصد بعد اجتماعی بر سطح پایداری سکونت‌گاه‌های روستایی است. در تحقیقی با عنوان «پایدارسازی جهت سکونت‌گاه‌های روستایی شهرستان مشهد» (با تأکید بر رویکرد متنوع‌سازی فعالیت‌های اقتصادی) توسط جعفر جوان و همکاران با روش پس‌رویدادی (علی - مقایسه‌ای) با بررسی دو گروه روستای پایدار و ناپایدار تنوع‌سازی اقتصادی مورد بررسی قرار گرفته که نتیجه آن بر تأثیر مثبت تنوع در فعالیت‌های اقتصادی بر پایداری جمعیت دلالت دارد.

در تحقیق صورت گرفته توسط دکتر عباس سعیدی و دکتر مصطفی طالشی با عنوان «ناپایداری سکونت‌گاه‌های کوچک کوهستانی ناحیه آلاداغ در شمال خراسان» به لزوم نگرش مجدد به راهبردهای توسعه در سطح ملی و منطقه‌ای و همچنین ایجاد فعالیت‌های متنوع تولیدی در سطح محلی و ناحیه‌ای، به‌منظور ایجاد پایداری در سکونت‌گاه‌های کوچک اشاره شده است.

بیان مسئله و ضرورت پژوهش

کشاورزی از قدیمی‌ترین شکل‌های فعالیت اقتصادی و تولیدی بشر است. اصولاً تمدن‌های عمده در حول محور کشاورزی و زراعت شکل گرفته‌اند. هنوز هم بسیاری از کشورها بخش اعظم تولید کشاورزی در مناطق روستایی صورت

می‌گیرد. براساس یک برآورد، ۷۵ درصد تولیدات کشاورزی در کشور ما از روستاهای کوچک (زیر ۵۰ خانوار) به‌دست می‌آید (طالب، ۱۳۸۲: ۲۲۴) نقش کشاورزی در تأمین مواد غذایی به کمک توسعه سایر بخش‌ها کمک به تأمین سرمایه در رشد اقتصادی، و... بر کسی پوشیده نیست. علیرغم نقش و اهمیت کشاورزی و انجام این فعالیت در محیط‌های روستایی شاهد کاهش روند جمعیت و به عبارتی ناپایداری این سکونت‌گاه‌ها و تغییر کارکردی آن‌ها در دهه‌های اخیر می‌باشیم. برای نمونه می‌توان از روستاهای واقع در بخش امیرآباد (دهستان قهاب صرصر) واقع در شهرستان دامغان از توابع استان سمنان نام برد. با توجه به شاخص‌های متعدد می‌توان این منطقه را به‌نوعی منطقه برخوردار از نظر دسترسی به امکانات متعدد به حساب



شکل شماره ۱. نقشه سیاسی استان سمنان

آورد. ایجاد امکانات زیربنایی همچون راه، بهداشت، آب، برق، گاز و غیره در دهه‌های اخیر دلالت بر توجه مسئولان و برنامه‌ریزان به کوچک‌ترین واحدهای تجمع در قالب مراکز روستایی دارد، اما با وجود این توجهات ما شاهد کاهش جمعیت این مراکز و جهت‌گیری این سکونت‌گاه‌ها به سمت ناپایداری هستیم.

از آنجا که فعالیت عمده ساکنین این مناطق در بخش کشاورزی و عمدتاً در زمینه کشت محصول پسته است و از آنجا که در سال‌های اخیر این محصول به‌لحاظ اقتصادی درآمدزا بوده و عده زیادی را جذب خود کرده، با این همه، شاهد کاهش جمعیت و تخلیه روستاها در این منطقه می‌باشیم.

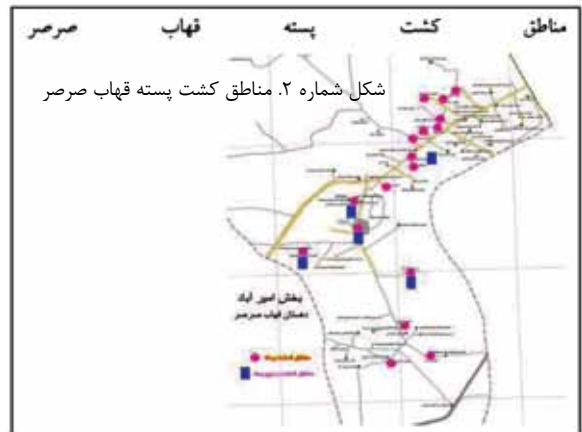


عکس شماره ۲. خشک کردن پسته در آفتاب

با توجه به تغییر کارکردی روستا به‌معنای واقعی خود، در این مناطق به مرور شاهد ادامه فعالیت کشاورزی اما بدون جمعیت ساکن دائمی خواهیم بود. به عبارت دیگر سکونت‌گاه روستایی و سرمایه‌گذاری‌های انجام شده در آن، با تمام مزایای آن به مرور در حال تغییر و نابودی است. با توجه به اهمیت این موضوع می‌بایست نحوه فعالیت باغداری در این منطقه بررسی شود و چگونگی شکل‌گیری مزارع پسته و مدیریت آن نیز مورد تحلیل قرار گیرد. از جمله چگونگی حذف باغات سنتی و تغییر کارکرد آن‌ها از حالت بومی به غیربومی و وابسته شدن به خارج مورد مذاقه قرار گیرد و علل این امر بررسی شود. البته روند کاهش سکونت‌گاه‌های روستایی و ناپایداری آن‌ها تنها به این منطقه مربوط نمی‌شود کمااینکه براساس آمار موجود تعداد سکونت‌گاه‌های روستایی کوچک در سال ۶۵ برابر با ۴۳ درصد کل روستاها بوده در حالی که در سال ۷۵ - یعنی طی ده سال - این رقم به ۳۲/۶ درصد کاهش یافته است (سعیدی، ۱۳۷۵)

مواد و روش‌ها

ماهیت این پژوهش کیفی با رویکرد ترکیبی است. در تحقیق کیفی هدف پژوهشگر روشن‌سازی، فهم و برون‌یابی به موقعیت‌های مشابه است. در روش کیفی ترکیبی، تحقیق، به‌وسیله مجموعه اقداماتی چون جمع‌آوری، تحلیل و ترکیب اطلاعات کمی و کیفی، در یک مطالعه واحد و منظور شناخت مسئله، انجام می‌شود. به عبارتی از طریق سنجش هر دو دسته یافته‌های یک تحقیق کمی و فرایندهای یک تحقیق کیفی می‌توان تصویری پیچیده از یک پدیده ارائه داد. تحقیق حاضر به‌دنبال آن بود که در ابتدا به بررسی تولید پسته و شیوه‌های آن در دهه‌های اخیر بپردازد و نقش آن را با طرح این سؤال که: نقش تولید پسته در ناپایداری سکونت‌گاه‌های روستایی (دهستان قهاب صرصر) چیست؟ مورد بررسی قرار دهد. با توجه به شیوه کار، انتخاب نمونه به‌صورت نمونه‌گیری هدفمند تصادفی بود که در تحقیقات کیفی، به دلیل بزرگی حجم نمونه، انتخاب تصادفی مبتنی بر هدف انجام می‌شود. نظر به تعدد روستاها و مشابهت نسبی بین آن‌ها و با توجه به شیوه کشت پسته به‌صورت سنتی و مدرن، کل باغداران منطقه به دو دسته تقسیم شدند. از آنجا که در شیوه نوین سطح زیر کشت بالا (مزارع بالای ۱۰ هکتار) ولی تعداد تولیدکننده کمتر است سعی شده اطلاعات از تمامی موارد با توجه به پراکندگی آن در سطح منطقه جمع‌آوری شود و از بین باغداران سنتی که تعداد آن‌ها زیاد ولی میزان سطح زیر کشت آن‌ها کمتر از ۱۰ هکتار است به‌صورت تصادفی، با توجه به نحوه تجمع روستاهای دهستان یعنی در چهار منطقه (شمال جاده تهران - مشهد -



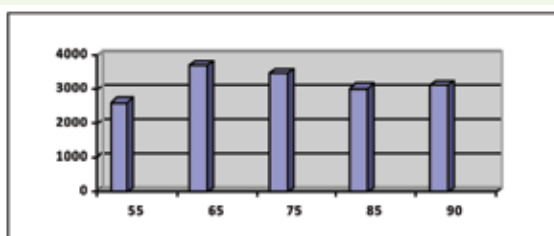
شرق امیرآباد - و روستاهای همجوار - جنوب امیرآباد) اطلاعات جمع‌آوری شود. در این پژوهش به منظور جمع‌آوری داده‌ها از تکنیک ارزیابی سریع روستایی، ابزار مصاحبه نیمه‌ساختار یافته، مشاهده غیرمشارکتی، یادداشت کردن اطلاعات و تماس با خبرگان محلی مطلع و نیز از کارشناسان مراکز دولتی مستقر در محل استفاده شده است. هم‌چنین از شیوه استراتژی تکثرگرایی داده‌ها، که راهبردی در جهت جمع‌آوری اطلاعات از منابع مختلف است، مثل تماس مسئولین؛ مطلعین و... استفاده شده است. استان سمنان براساس آخرین تقسیمات کشوری با داشتن ۷ شهرستان (دامغان، سمنان، شاهرود، گرمسار، مهدی‌شهر، آرادان و میامی) ۱۳ بخش، ۱۵ شهر و ۲۹ دهستان دارای مساحتی حدود ۹۷/۴۹۱ کیلومتر مربع است. همسایگان این استان استان‌های خراسان شمالی، گلستان، مازندران، تهران، قم، اصفهان و خراسان رضوی می‌باشند.

جمعیت آن در سال ۸۸ بالغ بر ۶۱۲۰۸۴ نفر بوده که حدود ۴۸۰۰۰۰ نفر آن ساکن مناطق شهری و ۱۴۰۰۰۰ هزار نفر آن ساکن مناطق روستایی بوده‌اند، بنابراین تراکم نسبی جمعیت استان ۶/۲۸ نفر در کیلومتر مربع بوده است. (سالنامه آماری ۸۸ مرکز آمار) یکی از شهرستان‌های واقع در استان سمنان شهرستان دامغان است که شامل بخش‌های مرکزی، دامنگوه و امیرآباد است. بخش امیرآباد با سه دهستان تویه دروار، قهاب صرصر و قهاب رُستاق در قسمت غرب شهرستان دامغان واقع شده است. موقعیت این منطقه شامل کوهستان در قسمت شمال، کوهپایه و سپس بیابان در قسمت جنوب و متصل به دشت کویر است. بخش امیرآباد به مرکزیت شهر امیریه (تبدیل به شهر در سال ۱۳۷۵) با تعداد ۷۳ روستا، در سه دهستان تویه دروار (۱۹۲۰ نفر)، قهاب صرصر (۱۴۲۹ نفر) و قهاب رُستاق (۴۶۶۲ نفر) بر مبنای زراعت و باغداری سامان یافته‌اند. منطقه موردنظر یعنی امیریه و روستاهای دولت‌آباد، قدرت‌آباد، علی‌آباد، رضی‌آباد، حجاجی‌آباد، الله‌آباد، صیدآباد، عبدالله‌آباد، فیروز‌آباد و

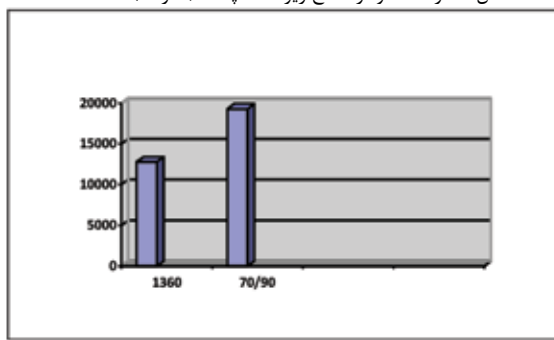
امروان و مزارع مبارک‌آباد (امینیان) و مظلوم؛ عمدتاً با فعالیت باغداری در زمینه کشت پسته فعالیت می‌کنند. وسعت کل اراضی کشاورزی دامغان طبق آمار سال ۷۶ قریب به ۳۰۴۷۱ هکتار است که ۷۱۰۰ هکتار آن تحت زراعت دیم و باغات می‌باشد. دهستان قهاب صرصر و شهر امیریه با جمعیت حدود ۳۱۶۱ نفر - که منطقه مورد مطالعه در این تحقیق می‌باشد - با موقعیت کوهپایه‌ای متصل به دشت آبرفتی دامنه‌ای، شامل اراضی واقع در دامنه کوه‌ها و منتهی الیه آبرفت‌ها و واریزه‌های بادبزی شکل با شیب ملایم و متشکل از مواد آبرفتی است که به زراعت‌های آبی یک ساله (۴۰۶۵ هکتار) چندساله و باغات پسته (۳۲۰۰ هکتار) اختصاص دارد. آب این روستاها عمدتاً از طریق قنات و چاه تأمین می‌شود و بیشتر به سفره‌های زیرزمینی آب وابسته است. بزرگترین مشکل دیده شده در طرح‌های هادی روستایی منطقه کمبود آب است؛ چه در بخش آب کشاورزی و چه در بخش آب آشامیدنی.

استان سمنان طی سرشماری‌های متعدد مرکز آمار ایران با توجه به وسعت آن (حدود ۹۸۰۰۰ کیلومتر مربع) از نسبت جمعیتی پایین برخوردار است به طوری که از نظر تراکم حسابی در این استان نسبت به کل کشور عدد ۶ نفر را داریم که نشان‌دهنده عدد پایین تراکم در این استان است. از جمله می‌توان از دهستان قهاب صرصر با وسعت ۱۲۳۸۴ کیلومتر مربع نام برد که جمعیت آن ۳۱۶۱ نفر (سرشماری نفوس و مسکن سال ۹۰) است. مهم‌تر از عدد جمعیت نرخ رشد جمعیت است که آمار رسمی در این منطقه نشان‌دهنده رشد منفی ناشی از مهاجرت و تخلیه مناطق روستایی در سال‌های اخیر می‌باشد.

شکل شماره ۳. نمودار ستونی جمعیت قهاب صرصر، سال‌های ۵۵ الی ۹۰ (نگارنده)



شکل شماره ۴. نمودار سطح زیرکشت پسته (نگارنده)



یافته‌های پژوهش

پایداری به‌عنوان وجه وصفی توسعه، وضعیتی است که در آن مطلوب بودن و امکانات موجود در طول زمان کاهش پیدا نمی‌کند و به عبارتی به‌معنای زنده نگه داشتن است که بر حمایت یا دوام بلندمدت تأکید می‌کند (زاهدی، ۱۳۸۴: ۷۹). از آنجا که بخش عمده‌ای از فعالیت اقتصادی مردم روستاهای دهستان قهاب صرصر در بخش کشاورزی و فعالیت باغداری در زمینه پسته می‌باشد و روند رو به رشد آن به‌لحاظ وسعت زیر کشت و همچنین عوامل تشویقی، از جمله قیمت خوب این محصول، دلالت بر رونق آن در سال‌های اخیر می‌کند؛ انتظار این بوده که این موضوع باعث تداوم زندگی روستایی؛ افزایش و یا حداقل حفظ وضع موجود به‌عنوان یک محیط مسکونی با تمام مشخصات استاندارد آن باشد، در حالی که روند جمعیتی منطقه موردنظر گویای وضعیتی مغایر با آن انتظار است.

همان‌طور که از جدول بالا برمی‌آید طی سرشماری‌های مختلف نفوس و مسکن ما شاهد کاهش جمعیت در این سکونت‌گاه‌ها می‌باشیم. نگاهی به وضعیت این روستاها از نظر برخورداری از شاخص‌های مختلف آموزشی؛ بهداشتی؛ راه و... دلالت بر توجه مسئولین در ایجاد زیربنای مناسب برای امنیت سکونت‌گاه‌ها و استمرار آن در این مناطق دارد لکن علیرغم فعالیت اقتصادی پر درآمد در زمینه تولید پسته مطالعات انجام شده گویای وضعیت دیگری است. یافته‌های تحقیق در زمینه تولید پسته، بر افزایش سطح زیر کشت این محصول دلالت دارد. اگرچه به‌صورت منطقه‌ای عدد دقیقی در مورد این افزایش وجود ندارد اما با مراجعه روند افزایش ۳ ساله کشت پسته در شهرستان دامغان از ۵۲۲۰ هکتار در سال ۷۷ به ۱۰۲۵۰ هکتار در سال ۸۰ و همچنین نگاهی به باغات پسته که با توجه رشد درختان می‌توان سال کاشت آن‌ها و مقاطع زمانی مختلف را حدوداً تعیین کرد؛ این افزایش محصول و سطح زیر کشت همراه با افزایش قیمت داخلی پسته و همچنین قیمت جهانی آن است که مشوقی برای سرمایه‌گذاران در این بخش می‌باشد. به‌گونه‌ای که نتیجه مصاحبه و تهیه پرسش‌نامه‌های تحقیق نشان‌دهنده رضایت کامل باغداران از قیمت پسته و سرمایه‌گذاری در این بخش می‌باشد (۹۹ درصد پاسخ مثبت به رضایت از سرمایه‌گذاری در زمینه کشت پسته) با توجه به این افزایش و این میزان رضایت دلیل خالی از سکنه شدن روستاهای فوق چه عاملی است؟ و اینکه چرا کشت این محصول و افزایش آن نقشی در ماندگاری جمعیت و پایداری سکونت‌گاهی نداشته است؟ ادامه بررسی نحوه کشت پسته و شیوه تولید این محصول در منطقه به‌نوعی به دلایل این موضوع اشاره می‌کند:

سال	۳۵	۴۵	۵۵	۶۵	۷۵	۸۵	۹۰
نام روستا							
احمدآباد	-	-	-	۴۰	۲۵	۱۲	۱۱
الله‌آباد	-	-	۹۰	۱۲۰	۱۰۰	۸۱	۷۱
بخش‌آباد	-	-	۱۱۰	۱۳۰	۱۲۰	۸۴	۱۱۳
حاجی‌آباد رضوه	-	-	۴۰	۵۰	۶۰	۲۵	۶۸
حجاجی	-	-	۱۰۰	۱۴۰	۱۳۰	۹۶	۴۷
دولت‌آباد	-	-	۱۰۰	۱۱۰	۹۰	۵۴	۷۳
رضی‌آباد	-	-	۹۰	۹۰	۸۰	۴۵	۲۹
شیرآشیان	-	-	۴۰	۵۰	۳۵	۲۰	۴
صیداآباد	-	۴۹۹	۴۸۷	۶۲۶	۶۳۴	۵۰۶	۴۴۸
عبدالله‌آباد	-	۹۳	۴۹	۵۶	۲۸	۲۵۲	۲۴۰
علی‌آباد مطلب‌خان	-	-	۱۰۰	۱۳۵	۱۲۰	۸۱	۷۰
امروان	-	-	۱۶۵	۱۷۰	۱۶۰	۱۴۱	۱۲۴
عوض‌آباد	-	-	۴۰	۵۰	۴۰	۲۶	۳۵
فیروز‌آباد	-	-	۳۰	۶۰	۵۰	۲۶	۱۲
قدرت‌آباد	-	-	۹۰	۱۰۰	۸۰	۵۹	۵۹
مبارک‌آباد	-	-	-	۲	۳	۷	۷
امیریه	۱۳۰۵	۱۱۳۱	۱۰۹۴	۱۵۴۸	۱۷۱۰	۱۵۱۴	۱۷۵۰
جمع	۱۳۰۵	۱۷۲۳	۲۶۲۵	۳۷۱۵	۳۴۶۵	۳۰۲۹	۳۱۶۱

جدول شماره ۱. جمعیت روستایی دهستان قهاب صرصر طی سال‌های ۴۵ تا ۹۰ ماخذ مرکز آمار ایران (روستای امیرآباد در تاریخ ۱۳۷۵ به شهر امیریه تبدیل شد)

دهستان قهاب صرصر دارای ۱۶ روستاست. این روستاها با ویژگی کوچک بودن، کم جمعیت بودن، پراکنده بودن و برخورداری از ناپایداری جمعیتی دارای ویژگی مشترکی می‌باشند. دلایل مختلفی در این ناپایداری نقش دارد، اما آنچه بیشتر جلب توجه می‌کند اینکه علیرغم توسعه باغات پسته و اضافه شدن اراضی زیر کشت باغات پسته و افزایش درآمد مردم، ماندگاری جمعیت در این مکان کمتر اتفاق افتاده به‌طوری که، در آینده، با این روند کاهش، شاهد تخلیه کامل روستاها و تغییر حالت آن‌ها از توسعه پایدار به ناپایداری کامل خواهیم بود.



عکس شماره ۳. احداث منزل مسکونی در باغ پسته؛ مزرعه مبارک‌آباد

گروه‌های سنی	درصد
۳۰ - ۲۰ سال	۲ درصد
۴۰ - ۳۰ سال	۱۸ درصد
۵۰ - ۴۰ سال	۴۴ درصد
۶۰ - ۵۰ سال	۲۰ درصد
+۶۰	۱۶ درصد
جمع	۱۰۰ درصد

جدول شماره ۲. توزیع سنی جمعیت روستایی



عکس شماره ۴. روستای تخلیه‌شده احمدآباد

موجود، مالکان، گروهی ساکن دائمی در منطقه‌اند (۵۶ درصد) و گروهی (۴۴ درصد) غیر ساکن، که از مناطق دیگر به این مکان تردد می‌کنند. با توجه به وجود وسایل حمل‌ونقل شخصی و همچنین وجود راه مناسب با طی کردن حداکثر ۳۵ کیلومتر مسافت دسترسی به مزرعه امکان‌پذیر است. البته گروهی از افراد دسته دوم یعنی افرادی که تردد می‌کنند در مزرعه خود نسبت به احداث بنا اقدام و در مواقع ضروری از آن استفاده می‌کنند. یافته‌ها نشان می‌دهد که روند افراد غیر ساکن هر ساله در حال افزایش است.

۴. مالکین بومی و غیربومی: از دیگر نکات یافت شده در این تحقیق نحوه و نوع مالکیت بر مبنای بومی و غیربومی بودن باغداران در منطقه مورد نظر است. طبق آمار موجود، در سال‌های اخیر تمایل دیگر گروه‌ها به سرمایه‌گذاری در زمینه پسته با توجه به میزان فعالیت لازم در کشت این محصول و سودآوری آن افزایش یافته است. به‌گونه‌ای که کشت پسته توسط افراد غیربومی شدت یافته است. (بومی ۳۸ درصد و غیربومی ۶۲ درصد). در حقیقت در این زمینه سرمایه‌گذاری شده و سرمایه‌گذاران با در اختیار گرفتن مباشر و استفاده‌ها از نیروی متخصص در مواقع لازم چون پیوندزنی هرس - سم‌پاشی و جمع‌آوری محصول نسبت به باغداری در این زمینه اقدام می‌کنند. طبیعی است که این شیوه بهره‌برداری الزاماً به پایداری سکونت‌گاه روستایی کمکی نمی‌کند چون افراد سرمایه‌گذار عمدتاً غیربومی‌اند و تعلق به محیط روستا ندارند؛ در نتیجه به‌لحاظ عرق محلی احساس وابستگی نمی‌کنند. البته عده‌ای از این افراد با حضور در کارهای عام‌المنفعه به‌منظور دفاع از سرمایه خود اقدام می‌کنند اما حضورشان دائمی و همیشگی نیست.

۵. از دیگر نکات یافته شده در این پژوهش نوع شغل و اصلی یا غیراصلی بودن فعالیت در این بخش است. با توجه به آمار موجود، روند رو به رشدی در زمینه ورود افرادی به شغل باغداری و فعالیت جنبی در این قسمت به چشم می‌خورد، به‌گونه‌ای که در سال‌های اخیر بخش مهم و رو به تزایدی از باغداران منطقه کسانی هستند که یا بازنشسته‌اند و یا مشاغل دولتی دارند ولی نسبت به خرید زمین و باغداری پسته نیز اقدام می‌کنند. با توجه به این نکته می‌توان گفت که این گروه فقط سرمایه‌گذارند و نیازی به سکونت در روستا احساس نمی‌کنند. (فعالیت باغداری اصلی ۴۰ درصد و شاغلین دولتی و فعالیت غیراصلی ۶۰ درصد).

۶. چگونگی استفاده از کارگر در طول سال و در زمان جمع‌آوری نیز از نکاتی است که در این بخش قابل تأمل است. آبیاری، کود، سم‌پاشی، هرس کردن، پیوند زدن و دیگر

۱. یکی از ویژگی‌های کشت پسته نیاز به سرمایه داشتن و زمان‌بر بودن آن است. از زمان کاشت نهال تا زمان بارور شدن آن و همچنین انواع امکانات مورد نیاز، اعم از حجم آب، زمین و غیره ضرورت‌هایی است که به‌لحاظ سنی شامل حال طبقه جوان یا افرادی که آمادگی ورود به بازار کار دارند نمی‌شود. نگاهی به وضعیت سنی باغداران منطقه نشان می‌دهد که میانگین سنی افراد بین ۴۰ تا ۵۰ سال (۴۴ درصد) است. این بدان معناست که با توجه به اینکه آنچه به رونق و پایداری سکونت‌گاه روستایی منجر می‌شود ماندگاری طبقه جوان و آماده‌به‌کار در روستاست عملاً زمینه جذب این گروه به‌صورت مستقل در این بخش وجود ندارد.

۲. نظر به نوع فعالیت و زمینه‌های آن در طول سال از قبیل شخم، آبیاری، جمع‌آوری و... نوعاً کار تولید پسته به فعالیت جسمانی نسبتاً زیادی نیاز دارد. بنابراین عمده کسانی که در این فعالیت شرکت دارند مردان می‌باشند. آمار نشان می‌دهد که در این منطقه تنها ۲ زن در این زمینه مشغول فعالیت‌اند.

۳. سکونت: محصول پسته پس از آماده شدن زمین و کاشت نهال نیاز چندانی به حضور باغدار ندارد. با توجه به خشکی پسند بودن این محصول مدار آبیاری آن بین ۲۰ تا ۴۵ روز است که از این جهت نیز حضور چندانی را طلب نمی‌کند. فقط در ایام جمع‌آوری محصول، طی یک دوره دو ماهه فصل تابستان، به حضور فعال باغدار در مزرعه نیاز می‌باشد. بنابراین کشت پسته نیاز به سکونت دائمی در مجاورت باغ پسته را طلب نمی‌کند. از این رو در مناطق کشت پسته در قهاب صرصر، به‌لحاظ آمار



عکس شماره ۵. خوشه پسته

چنانچه باغات منطقه را به دو گروه بالای ۲۰ سال عمر و کمتر از ۲۰ سال تقسیم کنیم شاهد حضور و رونق ۶۰ درصدی فعالان در زمینه احداث باغات جدید پسته‌ایم، به گونه‌ای که طبق آمارگیری انجام شده ۴۰ درصد از فعالان در زمینه باغ پسته عمر باغ خود را بالای ۲۰ سال و ۶۰ درصد بقیه کمتر از ۲۰ سال ذکر کرده‌اند. این موضوع با توجه به رضایت ۹۹ درصد در زمینه فعالیت کشت پسته نشان از استقبال گروه‌های جدید با همان مسائل ذکر شده می‌دهد که لازم است به این نکته توجه شود.

نتیجه‌گیری

گذر زمان و روند تغییرات و دگرگونی‌هایی با زمینه‌های اجتماعی - اقتصادی، سیاسی و... منجر به پدید آمدن موقعیت‌ها و شرایط جدید در سکونت‌گاه‌ها شده است. مطالعه روند تاریخی سکونت‌گاه‌ها مؤید این نکته است که در مقاطع زمانی مختلف اجرای سیاست‌ها و عملی کردن نظریه‌ها آثاری را در محیط بر جای گذاشته که حاصل این آثار تغییر کارکرد سکونت‌گاه‌ها و بعضاً پدید آمدن مسائل و مشکلاتی است که آرام آرام در محیط‌های مختلف، مخصوصاً سکونت‌گاه‌های روستایی، دیده می‌شود. بحث پایداری و ناپایداری به‌عنوان پارادایم جدید در ارتباط با محیط‌زیست و زندگی انسان موجب شده است دیدگاه محققان‌ای نسبت به سکونت‌گاه‌ها، هرچند کوچک و اندک، به‌وجود آید و راهکارهای تازه‌ای برای حفظ محیط روستا، به‌عنوان محیط مولد، با توجه به فلسفه وجودی آن مورد بررسی قرار گیرد. از جمله عواملی که می‌تواند در این پایداری نقش ایفا کند مباحث اقتصادی است. فعالیت اقتصادی و افزایش درآمد گرچه در وهله اول موجب رونق یک مکان می‌گردد اما امروزه با مطالعه دقیق‌تر می‌توان به ابعاد پنهان این نوع فعالیت‌ها بیشتر پی برد. در منطقه قهاب رستاق در سال‌های اخیر فعالیت کشت پسته با توجه به قیمت مناسب آن در بازار از رونق و شکوفایی خوبی برخوردار است. بنابراین انتظار می‌رود این رونق منجر به فعال شدن محیط‌های روستایی و عملکرد مولد این سکونت‌گاه‌ها شود و تمام انتظاراتی که از محیط روستایی می‌رود با افزایش درآمد حاصل شود. اما با مطالعه دقیق‌تر متوجه می‌شویم که این نوع فعالیت و باغداری امروزه اولاً به سمتی می‌رود که عموماً توسط سرمایه‌گذاری‌های خارج از روستا انجام شده و در ثانی اگر توسط بومیان منطقه هم اتفاق افتاده بدون ایجاد حلقه‌های ارتباطی مناسب با روستا فقط به‌عنوان یک سرمایه‌گذاری سودآور و بیشتر در ارتباط با دیگر مناطق مطرح است و درآمد حاصل از آن به راحتی از

مراقبت‌ها از جمله فعالیت‌هایی است که نیروطلب بوده و نیاز به افراد متخصص و باتجربه دارد. بدیهی است که باغداران یا خود اقدام به انجام عملیات در این زمینه می‌کنند و یا از دیگر نیروها استفاده می‌کنند. طبق آمار به‌دست آمده ۲۷ درصد این نیروها از روستاهای محل و ۴۶ درصد از دیگر نقاط تأمین می‌شوند. نظر به غیربومی بودن بخشی از مالکین، آوردن نیرو از مکان‌های دیگر، نسبت به نیروهای محلی، راحت‌تر است و حداقل تعهدی نسبت به اینکه از افراد محلی در این زمینه استفاده شود وجود ندارد. به همین دلیل این شیوه باغداری از نظر تولید اشتغال در روستا و پایداری آن اثری ندارد. در زمان جمع‌آوری محصول پسته که تقریباً یکی دو ماه طول می‌کشد تعداد کارگر مهم است و نه تخصص آن‌ها، لذا در این دوره زمانی، طبق آمار موجود، ۳۰ درصد کارگر مورد نیاز از خود روستا و ۴۰ درصد از دیگر نقاط تأمین می‌شود. آنچه از نظر سرمایه‌گذار در این امر مهم است جمع‌آوری محصول در زمان کمتر با دستمزد کمتر است. بنابراین در این زمان، بیشتر از کارگران مهاجر از دیگر نقاط که به‌صورت خانوادگی حاضر به کار هستند استفاده می‌شود.

۷. تهیه اقلام و مایحتاج: فعالیت در زمینه باغداری نیازمند نهاده‌هایی است که بخشی از آن قابلیت تهیه از روستا را دارد و بخش دیگر از محیط‌های شهری و بزرگ‌تر تهیه می‌شود. وجود شرکت‌های تعاونی روستایی و مراکزی که نسبت به تأمین این وسایل اقدام می‌کنند، چنانچه با ارباب رجوع زیادی روبرو باشند، قطعاً در گردش کار مؤثر بوده و به‌عنوان فعالیت اقتصادی مثبت در پایداری سکونت‌گاه روستایی نقش خواهد داشت. از آنجا که بخشی از فعالین در زمینه باغداری غیربومی و از دیگر نقاط به این روستاها مراجعه می‌کنند به‌دلایل مختلف از همان مبدأ نسبت به تهیه مایحتاج خود اقدام می‌کنند و تقریباً از روستاهای محل خود خریدی را انجام نداده و فعالیت اقتصادی را در آن انجام نمی‌دهند. (تهیه اقلام از روستا ۴۰ درصد و از دیگر نقاط ۶۰ درصد).

۸. از دیگر نکات مهم در یافته‌های این پژوهش روند افزایش سطح زیر کشت پسته در منطقه مورد نظر است. به‌لحاظ آماری



عکس شماره ۶. باغ پسته منظره زمستانی

محیط خارج شده و هیچ‌گونه تعهدی نسبت به ایجاد زمینه‌های رونق محیط روستا در خود ایجاد نکرده است.

پیشنهادهای اجرایی

۱. به‌منظور پایدارسازی سکونت‌گاه‌های روستایی در منطقه مورد تحقیق، با توجه به استعداد کشت پسته، با ایجاد تعاونی‌های متعدد، در ایجاد مشارکت محلی در مورد سرمایه‌گذاری در این بخش اقدام شود.
۲. با ایجاد فعالیت‌های کارآفرینانه در قالب تأمین مراکز پسته پوست‌کنی واحدهای حمل‌ونقل مراکز تأمین نیروی انسانی، مراکز خدماتی تهیه اقلام و مایحتاج پسته‌کاران و... نسبت به جلب‌نظر سرمایه‌گذار در استفاده از امکانات محیطی اقدام شود.
۳. حمایت از باغداران سنتی ساکن در روستا، علیرغم کوچک بودن وسعت زمین آن‌ها، بیشتر شود و نسبت به رفع نیازمندی‌های آن‌ها از قبیل تأمین آب و دیگر نیازهای جدی‌ترشان اقدام گردد.
۴. سودآور بودن این محصول دلیل بر استفاده بیش از حد از محیط و بی‌توجهی به آینده نمی‌شود. دادن آگاهی‌های لازم به باغداران در مورد سرمایه‌گذاری در این بخش با توجه به مشکلات عمده‌ای که در آینده ممکن است اتفاق بیافتد از جمله دیگر مسائل در این ارتباط است.
۵. در آمار حاصله، تولیدکنندگان پسته بیشتر به دو مشکل اشاره داشتند یکی وجود آفت و دیگر مسئله آب. باید دانست که آفت یک مشکل کوتاه‌مدت است؛ اولاً با اقداماتی می‌توان آن را حل کرد ثانیاً مشکل همیشگی نیست، زیرا در بعضی از سال‌ها بیشتر و در بعضی از سال‌ها کمتر است. اما مشکل عمده و درازمدت کمبود آب است. آمار حاکی از آن است که طی ۲۰ سال اخیر بالغ بر ۵۳۱ حلقه چاه عمیق در دشت دامغان حفر شده که عمق آن‌ها از ۵۰ تا ۲۶۰ متر است. آنچه محرز است

پایین رفتن سطح سفره‌ها و شور شدن آن‌ها و در نتیجه تهدید جدی در ارتباط با کشت محصول پسته در آینده است؛ بنابراین مشکلات به‌وجود آمده در آینده به‌نوعی تمام سیستم روستایی یا به عبارتی پایداری آن را تهدید می‌کند.

منابع

۱. احمدپور، محمد اسکندری نوده، روش‌های تحقیق کیفی در جغرافیای انسانی، سمت ۱۳۸۸.
۲. افتخاری عبدالرضا، توسعه کشاورزی، سمت ۱۳۸۲.
۳. باروس جی، ترجمه سیدعلی بدری، توسعه پایدار، مفهوم ارزش و عمل، فصلنامه تحقیقات شماره ۴۴، ۷۶.
۴. بوسل هارتموت، ترجمه علی بدری‌فر، افتخاری، عبدالرضا، معرفی‌های توسعه پایدار، پیام نور ۸۸.
۵. بریمانی فرامرز، موانع طبیعی انسانی رشد و توسعه سکونت‌گاه‌های روستایی سیستم، پایان‌نامه دوره دکتری، دانشکده علوم زمین، شهید بهشتی، ۸۰.
۶. جوان، جعفر، علوی‌زاده، امیرعلی، متنوع‌سازی فعالیت‌های اقتصادی رویکردی در توسعه پایدار، مجموعه مقالات اولیه همایش ملی توسعه پایدار روستایی، کرمانشاه ۸۸.
۷. جمعه‌پور محمود، مقدمه‌ای بر دیدگاه‌ها و روش‌های برنامه‌ریزی توسعه روستایی. تهران، سمت، ۸۷.
۸. درست‌ر، سیمون، ترجمه دانشور کاخکی، مبانی پایداری، دانشگاه فردوسی مشهد، چاپ اول، ۸۴.
۹. دانشپور، میرعبدالهادی، مرادپور، رضا، مکان‌یابی سکونت‌گاه‌های روستایی پایدار، مجله شهرنگار، شماره ۵، ۸۶.
۱۰. رضوانی محمدرضا، کاربرد مطالعات جغرافیایی در برنامه‌ریزی و توسعه سکونت‌گاه‌های روستایی کشور، ۷۶.
۱۱. سعیدی عباس، توسعه پایدار و ناپایداری توسعه روستایی، نشریه مسکن و انقلاب شماره ۲.
۱۲. شکوری، علی، سیاست‌های توسعه کشاورزی در ایران، سمت، ۸۹.
۱۳. طالشی، مصطفی، امیرفخریان، مصطفی، ناپایداری سکونت‌گاه‌های روستایی و آینده حاشیه‌نشینی در خراسان رضوی، فصلنامه جغرافیایی، ۹۰.
۱۴. مطیعی لنگرودی، سیدحسن، راهبردهایی در ارتباط با تحقق عدالت اجتماعی و توسعه پایدار، مجله دانشکده ادبیات و علوم انسانی، دانشگاه تهران، ۸۰.
۱۵. مهدوی، مسعود، مقدمه‌ای بر جغرافیای روستایی ایران، جلد اول، سمت، ۸۱.
۱۶. مرکز آمار ایران، سرشماری عمومی نفوس و مسکن، ۵۵-۶۵.
- ۷۵-۸۵-۹۰.
۱۷. معاونت امور باغبانی وزارت جهاد سازندگی، بررسی وضعیت گذشته و موجود پسته کشور، ۸۰-۱۳۷۰-۱۳۹۰.